

CAROLI LINNÆI, *SVECI,*  
DOCTORIS MEDICINÆ,  
SYSTEMA NATURÆ,

S I V E

REGNA TRIA NATURÆ

SYSTEMATICE PROPOSITA

P E R

CLASSES, ORDINES,  
GENERA, & SPECIES.

---

---

O JEHOVA! *Quam ampla sunt opera Tua!*  
*Quam ea omnia sapienter fecisti!*  
*Quam plena est terra possessione tua!*

*Psal. civ. 24.*

---

---

LUGDUNI BATAVORUM,  
Apud THEODORUM HAAK, MDCCXXXV.

---

EX TYPOGRAPHIA  
JOANNIS WILHELMI DE GROOT.

---

# OBSERVATIONES IN REGNA III. NATURÆ.

1. Si opera Dei intueamur, omnibus satis superque patet, viventia singula ex ovo propagari, omneque ovum producere sobolem parenti simillimam. Hinc nullæ species novæ hodiernum producantur.
2. Ex generatione multiplicantur individua. Hinc major hocce tempore numerus individuorum in unaquaque specie, quam erat primitus.
3. Si hanc individuorum multiplicationem in unaquaque specie retrograde numeremus, modo quo multiplicavimus (2) prorsus simili, series tandem in *unico parente* definit, seu parens illo ex unico Hermaphrodito (uti communiter in Plantis) seu e duplici, Mare scilicet & Femina (ut in Animalibus plerisque) constat.
4. Quum nullæ dantur novæ species (1); cum simile semper parit sui simile (2); cum unitas in omni specie ordinem ducit (3), necesse est, ut unitatem illam progeneratricem, Enti cuidam Omnipotenti & Omniscio attribuamus, Deo nempe, cujus opus *Creatio* audit. Confirmant hæc mechanismus, leges, principia, constitutiones & sensationes in omni individuo vivente.
5. Individua sic progenita, in prima & tenerrima ætate, omni prorsus notitia carent, ac omnia sensuum externorum ope edificere coguntur. Ex *Tactu* consistentiam objectorum primario ediscunt; *Gustu* particulas fluidas; *Odoratu* volatiles; *Auditu* corporum remotorum tremorem; & demum *Visu* corporum lucidorum figuram; qui ultimus sensus, præ ceteris, maxima voluptate animalia afficit.
6. Si universa intueamur, Tria objecta in conspectum veniunt, uti  $\alpha$ ) remotissima illa corpora *Cælestia*;  $\beta$ ) *Elementa* ubique obvolitantia;  $\gamma$ ) fixa illa corpora *Naturalia*.
7. In Tellure nostra, ex tribus prædictis (6), duo tantum obvia sunt; *Elementa* nempe, quæ constituunt; & *Naturalia* illa ex elementis constructa, licet modo, præter creationem & leges generationis, inexplicabili.
8. Naturalia (7) magis sub sensus (5) cadunt quam reliqua omnia (6), sensibusque nostris ubivis obvia sunt. Quæro itaque quamobrem Creator hominem, ejusmodi sensibus (5) & intellectu præditum, in globum terraqueum locaverit, ubi nihil in sensus incurreret præter Naturalia, tam admirando & stupendo mechanismo constructa? ane ob aliam causam, quam ut Observator Artificem ex opere pulcherrimo admiraretur & collaudaret?
9. Omnia, quæ in usum hominum cedunt, ex Naturalibus hisce cuncta desumuntur; hinc œconomia mineralis seu Metallurgia; vegetabilis seu Agricultura & Horticultura; Animalis seu Res pecuaria, Venatus, Piscatura. Verbo; fundamentum est omnis Oeconomiae, Opificiorum, Commerciorum, Diætæ, Medicinæ &c. Ex iis homines in statu sano conservantur, a morbo præservantur, & ab ægroto restituantur, ita ut delectus horum summe necessarius sit. Hinc (8. 9.) necessitas Scientiæ naturalis per se patet.
10. Primus est gradus sapientiæ res ipsas nosse; quæ notitia consistit in vera idæa objectorum; objecta distinguuntur & noscuntur ex methodica illorum divisione & convenienti denominatione; adeoque Divisio & Denominatio fundamentum nostræ Scientiæ erit.
11. Qui in Scientia nostra Variationes ad Species proprias, Species ad Genera naturalia, Genera ad familias referre nesciunt, & tamen Scientiæ hujus Doctores sese jactitant, fallunt & falluntur. Omnes enim, qui naturalem vere condiderunt Scientiam, hæc tenere debuerunt.
12. Naturalista (Historicus Naturæ) audit, qui partes Corporum Naturalium visu (5) bene distinguit, & omnes has, secundum trinam differentiam, recte describit nominatque. Estque talis Lithologus, Phytologus vel Zoologus.
13. Scientia Naturalis est divisio ac denominatio illa (10) corporum Naturalium, ab ejusmodi Naturalista (12) judicio instituta.
14. Corpora Naturalia in *Tria Naturæ Regna* dividuntur: Lapideum nempe, Vegetabile & Animale.
15. *Lapides* crescunt. *Vegetabilia* crescunt & vivunt. *Animalia* crescunt, vivunt & sentiunt. Hinc limites inter hæc Regna constituta sunt.
16. In hac Scientia describenda & illustranda plurimi omni sua ætate laborarunt; quantum vero jamjam observatum & quantum adhuc restat, curiosus Lustrator facile ipse inveniat.
17. Exhibui heic Conspectum generale Systematis corporum Naturalium, ut Curiosus Lector ope Tabulæ hujus Geographicæ quasi, sciat, quo iter suum in amplissimis his Regnis dirigat, plures namque Descriptiones addere spatium, tempus, & occasio retardarunt.
18. Methodo nova, maximam partem propriis autopticis observationibus fundata, in singulis partibus usus sui, probe enim didici paucissimis, observationes quod attinet, facile credendum esse.
19. Si Curiosus Lector fructum aliquem hinc percipiat, illum Celebratissimo in Belgio Botanico D. D. JOH. FRED. GRONOVIO, nec non Dno. ISAC. LAWSON, Doctissimo Scoto, tribuat; Illi enim Auctores mihi fuerunt ut brevissimas hæc tabulas & observationes cum Erudito Orbe communicarem.
20. Si comperiat hæc Illustri & Curioso Lectori grata fore, propediem plura, specialiora & magis limata, Botanica imprimis, a me expectabit.

Dabam Lugduni Batavorum  
1735. Julii 23.

CAROLUS LINNÆUS.  
M. D.

# CAROLINÆ

**I. PETRÆ** sunt Lapides **SIMPLICES**, qui Metallurgis dicuntur *Bergarter*.  
constant particulis tantummodo simularibus.

**II. MINERÆ** sunt Lapides **COMPOSITI** constans Petrâ particulis

|  | L. APYRI in igne doctrinifico vix destructibiles   | L. CALCARI in facinam redurantur.  | L. SALSIA in aqua solubilia & lapida sunt simpliciter composita sæpe occurrunt.   |   |   |  |
|--|--|--|---|---|---|--|
|  | <p><b>Afbestos.</b> Conitas<br/><i>Fibr. pappeæ intertexti.</i></p> <p><b>Amiantus.</b> <i>Fibris parallelis.</i></p> <p><b>Ollaris.</b> <i>Fibris sparsis.</i></p> <p><b>Talcum.</b> <i>Membranis carnosis, inæqualis superficialis.</i></p> <p><b>Mica.</b> <i>Membranis squamis, æqualis superficialis.</i></p> | <p><b>Schistus.</b> <i>Fragmentis fissilibus.</i></p> <p><b>Spatum.</b> <i>Fragm. rhomboidibus.</i></p> <p><b>Marmor.</b> <i>Fragmentis incertis.</i></p>  | <p>Afbestos natus, folio-flexilis.<br/>A natus fibroso-coriaceus.<br/>A ponderosus fissilis.</p> <p>A fibris capillaceis flexilibus tenacibus.<br/>A fibris capillaceis flexilibus fragilibus.<br/>A fibris setosis rigidis.<br/>A fibris angulosis rigidis.</p> <p>O fibris acrotois fratribus.<br/>O fibris acrotois rigidis.<br/>O fibris e centro radiatis.<br/>O fibris fasciculatis inflexis.</p> <p>T durum crassum, cortice nitido.<br/>T durum coriaceum.<br/>T friabile molliculum.<br/>T friabile fragile &amp; membranaceum.</p> <p>M particulis impalpabilibus.<br/>M particulis squamosis.<br/>M particulis membranaceis fissilibus.<br/>M particulis squamosis &amp; membr. mixtis.<br/>M particulis primariis immixtis.</p> | <p>Saber mentanum.<br/>Lata mentana.<br/>Cera fissilis.</p> <p>Lignum incompositibile.<br/>Alumen plumb. effi.<br/>Amiantus immaturus.<br/>Pseudo-amiantus.</p> <p>Labeum Lapis.<br/>Asterius Lapis.<br/>Radiatus Lapis.<br/>Torsus Lapis.</p> <p>Cornus Lapis.<br/>Funiculus Lapis.<br/>Talcum effi.<br/>Talcum acutum.</p> <p>Steris nigrum.<br/>Mica vulgaris.<br/>Virum Misocivium.</p> <p>Sigill.<br/>Ergiliet.<br/>Dignit.</p> <p>Strygus.<br/>Strygus.<br/>Quilnes.<br/>Onogen Ximius.</p> <p>Zingib.<br/>E. l. l. l. l. l.<br/>E. l. l. l. l. l.<br/>Sole.</p> <p>Synops.<br/>E. l. l. l. l. l.<br/>Syr. l. l. l. l. l.<br/>Sole. cal.</p> <p>E. l. l. l. l. l.<br/>Syr. l. l. l. l. l.<br/>Sole.</p> | <p><b>Nitrum.</b><br/><i>in igne fronsus, Figura prismatica hexaedra, Acidum essentiale.</i></p> <p><b>Muria.</b><br/><i>in igne crispitans, Figura tessellata hexaedra, Alcalino-acidum.</i></p> <p><b>Alumen.</b><br/><i>in igne spumans, metallo deflutatum, Figura tessellata octaedra, Acidum parum.</i></p> <p><b>Vitriolum.</b><br/><i>in igne spumans, metallo imprægnatum, Figura rhomboides dodecaedra, Acidum parum.</i></p>   |  |
|  | <p><b>Electrum.</b></p> <p><b>Bitumen.</b></p> <p><b>Pyrites.</b></p> <p><b>Arfenicum.</b></p>   | <p><b>cinereus.</b><br/>nigricans friabilis.<br/>niger durusculus.<br/>niger durus clausus.</p> <p>§. Rudia sunt, que polituram via aliam admittunt.<br/>M rude.<br/>M rude, venis quarzosis rubris.<br/>M nidum album.<br/>M nidum rubrum.<br/>M nidum atrum.<br/>M nidum, coloribus mixtis.<br/>M nidum, coloribus alternis.<br/>M nidum, coloribus picturam referens.<br/>M nidum viridescens, maculis nigris.<br/>M nidum coruleum, maculis sibiricantibus.</p> <p>§. Fugacia sunt, que particulis nitidis interlucantibus gudent.<br/>M fugax opacum.<br/>M fugax subdiaphanum.</p> | <p>Fissilis inanis.<br/>Fissilis vulgaris.<br/>Fissilis Lapis.<br/>Ardesis regularis.</p> <p>Spatum lamellarum.<br/>Spatum vulgare.<br/>Crysalis sibirica.</p> <p>2 eminglus.</p> <p>§. Rudia sunt, que polituram via aliam admittunt.<br/>M rude.<br/>M rude, venis quarzosis rubris.</p> <p>§. Nitida sunt marmora, que polituram assumunt arte.<br/>M nidum album.<br/>M nidum rubrum.<br/>M nidum atrum.<br/>M nidum, coloribus mixtis.<br/>M nidum, coloribus alternis.<br/>M nidum, coloribus picturam referens.<br/>M nidum viridescens, maculis nigris.<br/>M nidum coruleum, maculis sibiricantibus.</p> <p>§. Fugacia sunt, que particulis nitidis interlucantibus gudent.<br/>M fugax opacum.<br/>M fugax subdiaphanum.</p>      | <p>2. SULPHURÆ in igne fumantia &amp; odorata sunt. Decomposita sæpe occurrunt.</p> <p>grâ streuosa.<br/>106 (Moor.<br/>Lobsthyer.<br/>Zetsthyer.</p> <p>2 eminglus.</p> <p>Solthn.<br/>Variat infinite.</p> <p>Syot marmoe.<br/>Sic marmoe.<br/>Freyerica.<br/>E. l. l. l. l. l.</p> <p>Syot marmoe.<br/>Sic marmoe.<br/>Freyerica.<br/>E. l. l. l. l. l.</p> <p>Syot marmoe.<br/>Sic marmoe.<br/>Freyerica.<br/>E. l. l. l. l. l.</p>   | <p><b>Electrum.</b> <i>Famas odore suavi, colore fusco.</i></p> <p><b>Bitumen.</b> <i>Famas odore tristi, colore atro.</i></p> <p><b>Pyrites.</b> <i>Famas ad acutissimæ, col. luteo, sapore, tiste, princip. acido</i> ⊕</p> <p><b>Arfenicum.</b> <i>Famas od. alliæto, col. albe, sapore dulci, princip. arsenico.</i></p>  |  |
|  | <p><b>Cos.</b></p> <p><b>Silex.</b></p> <p><b>Quartzum.</b></p>  | <p>particulis inæqualibus rigidis.<br/>particulis æqualibus friabilibus.<br/>aquam filtrans.</p> <p>Genera hujus differentias vel variationes reales, licet è colore defumas, addit, qui potest; Ego non ....</p> <p>Quarzum.<br/>Pseudo-Topazius.<br/>Pseudo-Rubinus.<br/>Pseudo-Amethystus.<br/>Pseudo-Saphirus.<br/>Pseudo-Smaragdus.<br/>Pseudo-Beryllus.</p>  | <p>Arsenarius Lapis.<br/>Coticula.<br/>Filtrum.</p> <p>Pyromachus.<br/>Calcidomus.<br/>Tajsis.<br/>Coruvelus.<br/>Malachites.<br/>Turchysa.<br/>Sardius.<br/>Albusus.</p> <p>Quarzum.<br/>Pseudo-Topazius.<br/>Pseudo-Rubinus.<br/>Pseudo-Amethystus.<br/>Pseudo-Saphirus.<br/>Pseudo-Smaragdus.<br/>Pseudo-Beryllus.</p>   | <p>3. MERCURIALIA igne fixâ, deprata &amp; nitida evadunt. Supradecomposita communiter occurrunt. Igne fixâ dicuntur <i>Metalla</i>.</p> <p>Quarzum.<br/>Pseudo-Topazius.<br/>Pseudo-Rubinus.<br/>Pseudo-Amethystus.<br/>Pseudo-Saphirus.<br/>Pseudo-Smaragdus.<br/>Pseudo-Beryllus.</p>  | <p><b>Hydrargyrum.</b> <i>in Δ° non volatilis, metallo fuside, ∇Fro d Δ°.</i></p> <p><b>Stibium.</b> <i>in Δ° sensim volans, metall. fragili, vitro fusca.</i></p> <p><b>Zincum.</b> <i>in Δ° fragans, metall. molli, ∇Fro cal. S tenaci.</i></p> <p><b>Vismutum.</b> <i>in Δ° facile liquefens, metall. tessellato, fragidissimo.</i></p> <p><b>Stannum.</b> <i>in Δ° facile liquefens, metall. tenaci. vitro albe.</i></p> <p><b>Plumbum.</b> <i>in Δ° facile liquefens, metall. tenaci. vitro foveo.</i></p> <p><b>Ferrum.</b> <i>in Δ° difficillime liquef. met. durissimæ, ∇Fro d Δ° vitro nigra.</i></p> <p><b>Cuprum.</b> <i>in Δ° difficillime liquef. met. duro, ∇Fro d Δ°.</i></p> <p><b>Argentum.</b> <i>in Δ° commode liquef. metall. firmo, ∇Fro d Δ° vitro nigra.</i></p> <p><b>Aurum.</b> <i>in Δ° commode liquef. metall. firmo, ∇Fro d Δ° vitro nigra.</i></p> |  |

\* Oyf. Silicia sub nomine quidam Quarzum, quidam vero Pyromachus, ut veteres intelligunt & nos. A quibusdam ad calcareos, ab aliis autem ad vitrescentes referunt. Nos cum Bromelio huc retulimus.

qui Metallurgis Svecis dicuntur peregrinis impragnat.

Malmarter

III. FOSSILIA

sunt Lapides AGGREGATI, qui à Svecis dicuntur constant particulis petrosis vel mineralicis mixtis.

Graviter.

|  |                       |                |
|--|-----------------------|----------------|
| humofum.                                 | Terra nigra.          | Opuntia.       |
| quartzofum alburn.                       | Cryftallus montan.    | Opuntia fca.   |
| quartzofum lutum.                        | Typhalus.             | Opunt.         |
| quartzofum rubrum.                       | Rubini.               | Rubin.         |
| quartzofum purpureum.                    | Amethystus.           | Amethyst.      |
| quartzofum caeruleum.                    | Sappirus.             | Sappir.        |
| quartzofum viride.                       | Smaragdus.            | Smaragd.       |
| quartzofum viridi-caeruleum.             | Bryllus.              | Bryll.         |
| filiceum? (vel unde?)                    | Adamas.               | Dromet.        |
| spatofum acutum utrinque.                | Spatum cryftallinum.  | Opuntia cryft. |
| spatofum truncatum utrinque.             | Cryftallus planiflor. | Opuntia cryft. |
| spatofum, fragmentorum angulis opposita. | Selenites.            | Selenit.       |
| marmorum fortidum.                       | Sailius Lapis.        | Dryas.         |
| aeque marine.                            | Sal marinum.          | Opuntia Sal.   |
| aeque fontane.                           | Sal fontanum.         | Opuntia Sal.   |
| folidum fufcile.                         | Sal gemma.            | Opuntia Sal.   |
| nodum.                                   | Alumen plumbum.       | Opuntia Alu.   |
| ichthi.                                  | Fifili aluminis.      | Opuntia Alu.   |
| ferri viride.                            | Vitriolum martis.     | Opuntia Fer.   |
| cupri caeruleum.                         | Vitriolum cyprinum.   | Opuntia Cup.   |

TERRE partuculis pulverulentis constant

|          |  |  |                         |                |
|----------|--|--|-------------------------|----------------|
| Glarea.  | Partuculis fabris, fragilis diffractilis.    | G tenuiffima, fatis sine volcanis.       | Glarea marilla.         | Opuntia Gl.    |
| Argilla. | Partuculis labricis, tenaciter coherentibus. | G argillacea pyra mixta.                 | Terra adamica.          | Opuntia Ad.    |
| Humus.   | Vegetabilis vel animalis defrutus.           | A spyrta.                                | Argilla gallica.        | Opuntia Arg.   |
| Arena.   | Lapidis raris/que pulveris.                  | A calcarea niva.                         | Argilla nivea.          | Opuntia Arg.   |
| Ochra.   | Mercuriali quodam, a viridulo suo folato.    | A vitrefcens vitro subdiaphano.          | Perillana.              | Opuntia Per.   |
| Marga.   | Terra alba (argillacea fupius) indurata.     | A vitrefcens rubra.                      | Argilla fulginea.       | Opuntia Arg.   |
|          |  | A vitrefcens impalpabilis.               | Argilla vulgaris.       | Opuntia Arg.   |
|          |  | H amulus, conche laevs oblonge.          | Humus castrata.         | Opuntia Hum.   |
|          |  | H vegetabilis communis.                  | Humus atra.             | Opuntia Hum.   |
|          |  | H vegetabilis palustris pura.            | Lutum.                  | Opuntia Lut.   |
|          |  | H vegetabilis paludosa, radicibus mixta. | Turfa.                  | Opuntia Tur.   |
|          |  | A quartzosa.                             | Arena riparia.          | Opuntia Aren.  |
|          |  | A petrosa, vix palpabilis aequalis.      | Arena horaria.          | Opuntia Aren.  |
|          |  | A mixta & inaequalis.                    | Sabulum.                | Opuntia Sab.   |
|          |  | A micacea squamosa.                      | Arena arena l. argilla. | Opuntia Aren.  |
|          |  | A ferrea atra.                           | dr. arena fufcillata.   | Opuntia Aren.  |
|          |  | A aurea rubra.                           | dr. aurifera.           | Opuntia Aren.  |
|          |  | O ferri lutea.                           | Ochra fava.             | Opuntia Och.   |
|          |  | O ferri lutea argentea.                  | Ochra argentea.         | Opuntia Och.   |
|          |  | O cupri caerulea.                        | Chryfoc. caerulea.      | Opuntia Chry.  |
|          |  | O cupri viridis.                         | Viride manganum.        | Opuntia Virid. |
|          |  | M rubra folidifcula.                     | Berula.                 | Opuntia Ber.   |
|          |  | M alba folido-frabibilis.                | Cera alba.              | Opuntia Cer.   |
|          |  | M lutuo-alba folido-frabibilis.          | Terra tripollana.       | Opuntia Ter.   |
|          |  | M cinerea folida.                        | Lithomarg.              | Opuntia Lit.   |
|          |  | M nivea frabibiliffima.                  | Argilla mineralis.      | Opuntia Arg.   |

|                                      |                     |                |
|--------------------------------------|---------------------|----------------|
| folidum.                             | Succinum var. vul.  | Succin.        |
| tenax.                               | Amber grifa.        | Amber.         |
| fluidum album, ignem attrahens.      | Naphtha.            | Opuntia Naph.  |
| liquidum fufcum nudum.               | Petratum.           | Opuntia Pet.   |
| liquidum-tenax nudum.                | Maltha.             | Opuntia Mal.   |
| folido-tenax nudum.                  | Asphaltus.          | Opuntia Asp.   |
| folidum nudum.                       | Gages.              | Opuntia Gage.  |
| folidum in ichtho.                   | Carbo fuffili.      | Opuntia Car.   |
| nodus.                               | Sulphur nativum.    | Opuntia Sulph. |
| micacea.                             | Arifimatum.         | Opuntia Arif.  |
| ferri flavus, figura varia.          | Pyritus var. fig.   | Opuntia Pyrit. |
| cupri fulvus.                        | Pyritus cup.        | Opuntia Pyrit. |
| cupri vitrefcens.                    | Mimera cup.         | Opuntia Mim.   |
| cupri quartzofus.                    | Mimera quartzofa.   | Opuntia Mim.   |
| cupri cotacens.                      | Mimera cotacens.    | Opuntia Mim.   |
| cupri saturatiffimus, petram tegens. | Mimera unguis.      | Opuntia Mim.   |
| cupri partuculis impalpabilibus.     | Mimera unguis.      | Opuntia Mim.   |
| cupri fulvo-fufcua.                  | Mimera unguis.      | Opuntia Mim.   |
| cupri in spyro.                      | Mimera unguis.      | Opuntia Mim.   |
| cupri in oliari acrofo rigido.       | Mimera unguis.      | Opuntia Mim.   |
| argenti coloris.                     | Pyritus arifalilis. | Opuntia Pyrit. |
| vitro rubro.                         | Cobaltum.           | Opuntia Cob.   |
| vitro caeruleo.                      | Saffra.             | Opuntia Saff.  |
| oliaris acrofo rigidi.               | Cobaltum rubrum.    | Opuntia Cob.   |

CONCRETA partuculis terrestribus coacta sunt.

|                |                           |   |              |
|----------------|---------------------------|---|--------------|
| Pumex generat. | In elemento ignis.        | P Vegetabilium sterc.                             | Opuntia Pum. |
| Stalactites.   | In elemento ferri.        | P Pyritus cinerea.                                | Opuntia Pum. |
| Tophus.        | In elemento aere.         | P Terre cinerea.                                  | Opuntia Pum. |
| Saxum.         | In elemento terre.        | P Cupri ruber.                                    | Opuntia Pum. |
| Etites.        | Intra naturalis Lapideum. | P Argillae cinerea.                               | Opuntia Pum. |
| Tartarus.      | Intra natur. Vegetabilis. | S Argillae calcarea.                              | Opuntia Pum. |
| Calculus.      | Intra naturalis Animalis. | S calcis nitrofa.                                 | Opuntia Pum. |
|                |                           | S quartz.   | Opuntia Pum. |
|                |                           | T glarea fufcacea.                                | Opuntia Pum. |
|                |                           | T stercis mixta, ferro impragnata.                | Opuntia Pum. |
|                |                           | T humi palustris ochraceo-ferrea.                 | Opuntia Pum. |
|                |                           | T humi lacustris ochraceo-ferrea.                 | Opuntia Pum. |
|                |                           | S micacum puculatum granulofum.                   | Opuntia Pum. |
|                |                           | S micacum longidiusculum fufcile.                 | Opuntia Pum. |
|                |                           | S quartzo-micacum impalpabile, granis (parvis).   | Opuntia Pum. |
|                |                           | S ipatofum rubrum.                                | Opuntia Pum. |
|                |                           | S quartzofum rubrum, vici nigra maculatum.        | Opuntia Pum. |
|                |                           | S micaco-cinereum, granulis nigris puculatum.     | Opuntia Pum. |
|                |                           | S cotacum compactum albicolum.                    | Opuntia Pum. |
|                |                           | E embryone lapululofo libero.                     | Opuntia Pum. |
|                |                           | E embryone lapululofo adnato.                     | Opuntia Pum. |
|                |                           | E embryone terreftri libero.                      | Opuntia Pum. |
|                |                           | T vini.   | Opuntia Pum. |
|                |                           | T ocrevina.                                       | Opuntia Pum. |
|                |                           | C falive dentium.                                 | Opuntia Pum. |
|                |                           | C gaurici animalium pecorum.                      | Opuntia Pum. |
|                |                           | C Bilis cythia.                                   | Opuntia Pum. |
|                |                           | C uricis humanae.                                 | Opuntia Pum. |
|                |                           | C uricis Simiarum, Caprorum &c.                   | Opuntia Pum. |
|                |                           | C infecti Afaci.                                  | Opuntia Pum. |
|                |                           | C vermis conche.                                  | Opuntia Pum. |
|                |                           | G locus mappam geographicam referens.             | Opuntia Pum. |
|                |                           | G prolia, urbes, ruera vel familia referens.      | Opuntia Pum. |
|                |                           | G nemora, arbores, plantaeve referens.            | Opuntia Pum. |
|                |                           | G planum Focum referens.                          | Opuntia Pum. |
|                |                           | G fcellas & punda radinea referens.               | Opuntia Pum. |
|                |                           | G circulos intra circulos referens.               | Opuntia Pum. |
|                |                           | G punda informis referens.                        | Opuntia Pum. |
|                |                           | Ph ligni.   | Opuntia Pum. |
|                |                           | Ph folii.   | Opuntia Pum. |
|                |                           | Ph feminis.                                       | Opuntia Pum. |
|                |                           | Ph rami.  | Opuntia Pum. |
|                |                           | H Lumbri.   | Opuntia Pum. |
|                |                           | H Medufe.   | Opuntia Pum. |
|                |                           | H Echini.   | Opuntia Pum. |
|                |                           | H Echini spine.                                   | Opuntia Pum. |
|                |                           | H Echini struculi spiniferi.                      | Opuntia Pum. |
|                |                           | H Pucellae?                                       | Opuntia Pum. |
|                |                           | H Pucellae sut conche hinc plane, inde gibbe.     | Opuntia Pum. |
|                |                           | H Conche fubrotunde.                              | Opuntia Pum. |
|                |                           | H Conche hinc plane, inde gibbe.                  | Opuntia Pum. |
|                |                           | H Conche lamellae.                                | Opuntia Pum. |
|                |                           | H Conche oblongae.                                | Opuntia Pum. |
|                |                           | H Cochleae fpora laterali.                        | Opuntia Pum. |
|                |                           | H Cochleae fpora centrali.                        | Opuntia Pum. |
|                |                           | H Nautili recti.                                  | Opuntia Pum. |
|                |                           | H Nautili rotundati.                              | Opuntia Pum. |
|                |                           | H Nautili comprefi.                               | Opuntia Pum. |
|                |                           | E cancri.   | Opuntia Pum. |
|                |                           | I incertae vel certae, totalis vel part. speciei. | Opuntia Pum. |
|                |                           | I dentis carthurae.                               | Opuntia Pum. |
|                |                           | I ovorum.   | Opuntia Pum. |
|                |                           | I offia pebrina.                                  | Opuntia Pum. |
|                |                           | A Angya.  | Opuntia Pum. |
|                |                           | A Lacerta.  | Opuntia Pum. |
|                |                           | A Rana.   | Opuntia Pum. |
|                |                           | A Teftudinia.                                     | Opuntia Pum. |
|                |                           | O totalis, certi vel incerti generis.             | Opuntia Pum. |
|                |                           | O partialis.                                      | Opuntia Pum. |
|                |                           | Z totalis certi vel incerti animalis.             | Opuntia Pum. |
|                |                           | Z offium.   | Opuntia Pum. |

|  |                          |                |
|--|--------------------------|----------------|
| petra varia vestitum.                          | Mimera mercurii.         | Opuntia Mer.   |
| rubro-ichthorium.                              | Cinnabaris nativa.       | Opuntia Cin.   |
| stratio-fibrofum.                              | Mimera aluminis.         | Opuntia Mim.   |
| lamellato-fquamofum.                           | Refufus.                 | Opuntia Ref.   |
| micæ squamosæ & membranaceæ mixtae.            | Refufus.                 | Opuntia Ref.   |
| sterile petrosum violaceum.                    | Mimera Zinci.            | Opuntia Mim.   |
| sterile petroso-vitriolaceum?                  | Lapis vitriolatus.       | Opuntia Mim.   |
| sterile terreum.                               | Calaminas.               | Opuntia Cal.   |
| sterile micaceum? an huius loci?               | Malyblana.               | Opuntia Mal.   |
| arsenici, colore fugaci.                       | Cobaltum fufcui.         | Opuntia Cob.   |
| petra vestitum.                                | Mimera haeno vulg.       | Opuntia Mim.   |
| polyedron irregulare nigrum.                   | Min. Z. polyedra.        | Opuntia Min.   |
| polyedron regulare purpurascens.               | Granatus (fupius).       | Opuntia Gran.  |
| partuculis testulatis conuiguis.               | Galena testulata.        | Opuntia Gal.   |
| partuculis testulatis fparis granulatis.       | Miner. d. granulata.     | Opuntia Miner. |
| partuculis pulverulentis fparis nitidis.       | Miner. d. palliata.      | Opuntia Miner. |
| partuculis pulverulentis fparis fagacibus.     | Miner. d. calere fugaci. | Opuntia Miner. |
| nitri fpatio utrinque truncati, viride.        | Miner. d. cryftallina.   | Opuntia Miner. |
| sulphure non adulteratum.                      | Min. martis optima.      | Opuntia Sulph. |
| - arsenico impragnatum.                        | Ferrum purum (viri).     | Opuntia Ferr.  |
| - pyrite impragnatum.                          | Ferrum (sub-purum).      | Opuntia Ferr.  |
| petrae vitrefcens, pauperium.                  | Min. d. fpecularis.      | Opuntia Min.   |
| petrae vitrefcens, diva.                       | Magneta.                 | Opuntia Magn.  |
| nodum octaedron.                               | Magneta.                 | Opuntia Magn.  |
| testulatum, fere nudum.                        | Nautili hematiid.        | Opuntia Naut.  |
| fracturis nitidum.                             | Ferrum purum (viri).     | Opuntia Ferr.  |
| ferum & mundi polos respiciens.                | Ferrum (sub-purum).      | Opuntia Ferr.  |
| oliaria è centro radici Zinci, catus puculati. | Min. d. fpecularis.      | Opuntia Min.   |
| amiani angulofi rigidi.                        | Magneta.                 | Opuntia Magn.  |
| amiani rigidi, catus puculati.                 | Nautili hematiid.        | Opuntia Naut.  |
| nudum testulatum.                              | Cuprum nativum.          | Opuntia Cup.   |
| nudum informe praecipitatum.                   | Cuprum praecipitatum.    | Opuntia Cup.   |
| caeruleum.                                     | Cuprum Lazareum.         | Opuntia Cup.   |
| violaceum.                                     | Cuprum vitrii icleris.   | Opuntia Cup.   |
| nudum.   | Argentum nativum.        | Opuntia Arg.   |
| mollibile incanum.                             | Miner. d. vitri color.   | Opuntia Miner. |
| subdiaphanum rubefcens, ad candellam liquefc.  | Miner. d. terra cal.     | Opuntia Miner. |
| rubefcens.                                     | Miner. d. raris.         | Opuntia Miner. |
| fragile albidum.                               | Miner. d. alba.          | Opuntia Miner. |
| nudum.   | Aurum nativum.           | Opuntia Aur.   |
| marmoris nitidi caerulei, nautili albicanibus. | Min. d. Lazare.          | Opuntia Min.   |
| in mercuriali alio parafiticum.                | Min. d. mitta.           | Opuntia Min.   |

PETRIFFICATA simulacrum Vegetabilis vel Animalis imperfium offendant.

|                  |                                 |   |                |
|------------------|---------------------------------|---|----------------|
| Graptolithus.    | Petrificatum pifci & affmilans. | G locus mappam geographicam referens.             | Opuntia Grapt. |
| Phytolithus.     | Petrificatum Vegetabilis.       | G prolia, urbes, ruera vel familia referens.      | Opuntia Phyt.  |
| Helmintholithus. | Petrificatum Vermis.            | G nemora, arbores, plantaeve referens.            | Opuntia Hel.   |
| Entomolithus.    | Petrificatum Insecti.           | G planum Focum referens.                          | Opuntia Ent.   |
| Ichthyolithus.   | Petrificatum Pifci.             | G fcellas & punda radinea referens.               | Opuntia Ich.   |
| Amphibiolithus.  | Petrificatum Amphibi.           | G circulos intra circulos referens.               | Opuntia Amph.  |
| Ornitholithus.   | Petrificatum Avii.              | G punda informis referens.                        | Opuntia Orn.   |
| Zoolithus.       | Petrific. Quadrupedi.           | Ph ligni.   | Opuntia Zool.  |
|                  |                                 | Ph folii.   | Opuntia Zool.  |
|                  |                                 | Ph feminis.                                       | Opuntia Zool.  |
|                  |                                 | Ph rami.  | Opuntia Zool.  |
|                  |                                 | H Lumbri.   | Opuntia Zool.  |
|                  |                                 | H Medufe.   | Opuntia Zool.  |
|                  |                                 | H Echini.   | Opuntia Zool.  |
|                  |                                 | H Echini spine.                                   | Opuntia Zool.  |
|                  |                                 | H Echini struculi spiniferi.                      | Opuntia Zool.  |
|                  |                                 | H Pucellae?                                       | Opuntia Zool.  |
|                  |                                 | H Pucellae sut conche hinc plane, inde gibbe.     | Opuntia Zool.  |
|                  |                                 | H Conche fubrotunde.                              | Opuntia Zool.  |
|                  |                                 | H Conche hinc plane, inde gibbe.                  | Opuntia Zool.  |
|                  |                                 | H Conche lamellae.                                | Opuntia Zool.  |
|                  |                                 | H Conche oblongae.                                | Opuntia Zool.  |
|                  |                                 | H Cochleae fpora laterali.                        | Opuntia Zool.  |
|                  |                                 | H Cochleae fpora centrali.                        | Opuntia Zool.  |
|                  |                                 | H Nautili recti.                                  | Opuntia Zool.  |
|                  |                                 | H Nautili rotundati.                              | Opuntia Zool.  |
|                  |                                 | H Nautili comprefi.                               | Opuntia Zool.  |
|                  |                                 | E cancri.   | Opuntia Zool.  |
|                  |                                 | I incertae vel certae, totalis vel part. speciei. | Opuntia Zool.  |
|                  |                                 | I dentis carthurae.                               | Opuntia Zool.  |
|                  |                                 | I ovorum.   | Opuntia Zool.  |
|                  |                                 | I offia pebrina.                                  | Opuntia Zool.  |
|                  |                                 | A Angya.  | Opuntia Zool.  |
|                  |                                 | A Lacerta.  | Opuntia Zool.  |
|                  |                                 | A Rana.   | Opuntia Zool.  |
|                  |                                 | A Teftudinia.                                     | Opuntia Zool.  |
|                  |                                 | O totalis, certi vel incerti generis.             | Opuntia Zool.  |
|                  |                                 | O partialis.                                      | Opuntia Zool.  |
|                  |                                 | Z totalis certi vel incerti animalis.             | Opuntia Zool.  |
|                  |                                 | Z offium.   | Opuntia Zool.  |

# OBSERVATIONES IN REGNUM LAPIDEUM.

1. *Primogenitas* Terras tantummodo Glaream & Argillam nominamus, e quibus, Elementorum ope, totum Regnum Lapidum existimamus esse productum. Hinc reliqui Lapidis temporis, a Creatione præterlapsi, progenies sunt.
2. Generatio Lapidum *Simplicium* & *Aggregatorum* per appositionem particularum externam fit; & si hi principio aliquo Minerali, forte salino, in humore quodam soluto, imprægnantur, *Compositi* dicuntur. Hinc generatio in Regno Lapideo nulla ex ovo. Hinc nulla humorum per vasa circulatio, ut in reliquis Naturæ Regnis.
3. *Petram* omnem, vix ullâ exceptâ, e Terris originem ducere extra controversiam est. e. gr. ex Humo vegetabili palustri *Schistus*, e Glarea *Cos*, ex Argilla *Marmor*.
4. Petra cum fuerit imprægnata materiâ aliquâ, respectu ad Simples, peregrinâ, *Minera* dicitur. Petra vel Minera comminuta *Terra* nominatur; sed non vice versâ. Terra mixta si concresecat *Concretum* dicitur. *Petrificata* sæpius ex Argilla in Calcem mutata oriuntur, paucis tamen exceptis.
5. *Saxa*, Lapidis vulgarissimos, rupium & montium plerorumque bases, in Principio non creata fuisse doceat partes illorum constituentes; nec omnes in Diluvio generatos fuisse, confirmat frequens autopsia illorum Saxorum, quæ indies producantur. Si enim particulae eorum constitutivæ probe examinentur, Arenæ proprietates, in locis adjacentibus vel subjectis obviæ, monstrant.
6. *Quartzum*, e quo originem duxerit, maxime dubitarunt Mineralogi. Hinc summus Mineralogus Excell. HENCKEL: *O Silex! Silex! quis te generavit?* Omne Quartzum esse petram parasiticam docet autopsia; generatur enim in cavo aliorum lapidum & inde excresecit. Ex Aqua itaque in fissuris lapidum retenta, exhalationibus lapideis imprægnata, forte etiam ab aere adjuta, in superficie lapidis excresecere incipit, & continuo augetur. Ita generari putamus. In fluido Aqueo primam perfectam fuisse generationem docent vegetabilia sæpius inclusa observata.
7. *Nitrum Quartzi* nostrum, seu Crystallum, Quartzum esse docent proprietates omnes, exceptâ duritiæ & figurâ; figuram obtinet ipsissimam verissimamque Nitri; sine dubio itaque Nitro aquæ primordiali lapidum admixto adscribenda fit; duritiem etiam suam a sale hocce obtinuisse verosimile videtur.
8. *Gemmae* itaque pretiosæ pellucidæ, a Nitro Quartzi, non ut veræ species, sed ut variationes, colore tantum distinctæ differunt. Hinc vanus qui has tanti æstimat; stultus qui in medicina exhibet.
9. *Humus* omnis è vegetabili vel animali destructo oritur. Hinc quotidie augetur, sed longa die etiam in speciem Arenæ transit.
10. *Vitriola* cum duo tantum naturalia observamus, hinc duplices tantum Pyritas & eisdem recensemus Ochras, quarum generator est Vitriolum; verum in his contrario modo.
11. *Petrificata* plurium Auctorum recentiorum deliciæ & Sirenes, ad tot genera quot species sunt, reducta fuere, eodem profectus modo quo Hortulani suas plantas disponunt, qui tot species Tuliparum, Hyacinthorum, Anemonum &c. quot sunt horum variationes, fingunt. Ad septem tamen genera reduci possunt omnia Petrificata, nec plura possibilia sunt, adeoque studii minus fructuosi limites potius coarctari, quam ampliari debent.
12. *Litophyta* ad Regnum Vegetabile, non autem Lapideum, pertinere, docet figura, structura, generatio & analogia.
13. *Artificiales* lapides omnes merito excludimus, ut *Cerauniam*, *Boracem*, *Armoniacum*, *Vitriola factitia* &c. e. gr. *Vitriolum Plumbi* seu *Saccharum Saturni*, per consequens *Ocram plumbi* seu *Cerussam*, &c.
14. *Apyros* dixi illos lapides, qui diutissime vi ignis resistunt & conficiendis instrumentis Chemicis maxime idonei sunt. Nihil tamen in totarum rerum natura, ne Argentum quidem & Aurum ignis summi, speculo caustico producti, vehementiam eludere potest.

--- Sic planta propagat!

NUPTIÆ PLANTARUM  
 Adus generationis iactantia Regni Vegetabilis  
 Fines/finis.

**PUBLICÆ.**  
 Nuptæ coram totum mundum  
 visibiles apertè celebrantur.  
 Flores unicuique visibiles sunt.

**MONOCLINIA.**  
 Mariti & Uxores uno eodemque  
 Thalamo gaudent.  
 Flores omnes hermaphroditi sunt,  
 & Stamina cum pistillis in  
 eodem flore.

**DIFFINITAS.**  
 Mariti inter se non cognati  
 sunt.  
 Stamina nullâ sub parte connata  
 inter se sunt.

**INDIFFERENTISMUS.**  
 Mariti nullam subordinationem  
 inter se invicem observant.  
 Stamina nullam accuratam pro-  
 portionem longitudinis in-  
 ter se invicem habent.

**SUBORDINATIO.**  
 Mariti ceteri reliquis præferun-  
 tur.  
 Stamina duo semper reliquis bre-  
 viora sunt.

**AFFINITAS.**  
 Mariti propinqui & cognati  
 sunt.  
 Stamina cæteris vel inter se  
 invicem aliqua sua parte,  
 vel sua pistilla.

**DICLINIA.** à *dis* bis & *clina* Lectus, Thalamus.  
 Mariti seu feminae distincti  
 thalamis gaudent.  
 Flores masculini vel feminini in  
 eodem specie.

**CLANDESTINÆ.**  
 Nuptæ clam instituan-  
 tur.  
 Flores, oculis nostris nudis  
 visæ conspiciantur.

|  |        |
|--|--------|
| <b>TRICLINIA.</b><br>Mariti tres in eodem conjugio.<br><i>Stamina tria in flore hermaphroditi.</i>   | III.   |
| <b>TETRANDRIA.</b><br>Mariti quatuor in eodem conjugio.<br><i>Stamina quatuor in eodem flore cum fructu.</i><br>Obf. Si Stamina 2 proxima breviora sunt, referatur ad Cl. 14.                    | IV.    |
| <b>PENTANDRIA.</b><br>Mariti quinque in eodem conjugio.<br><i>Stamina quinque in flore hermaphroditi.</i>  | V.     |
| <b>HEXANDRIA.</b><br>Mariti sex in eodem conjugio.<br><i>Stamina sex in flore hermaphroditi.</i><br>Obf. Si ex his Stamina 2 opposita breviora, pertinet ad Cl. 17.                              | VI.    |
| <b>HEPTANDRIA.</b><br>Mariti septem in eodem conjugio.<br><i>Stamina septem in flore eodem cum pistillis.</i>  | VII.   |
| <b>OCTANDRIA.</b><br>Mariti octo in eodem thalamo cum femina.<br><i>Stamina octo in eodem flore cum pistillis.</i>   | VIII.  |
| <b>ENNEANDRIA.</b><br>Mariti novem in eodem thalamo cum femina.<br><i>Stamina novem in flore hermaphroditi.</i>  | IX.    |
| <b>DECANDRIA.</b><br>Mariti decem in eodem conjugio.<br><i>Stamina decem in eodem flore cum pistillis.</i>   | X.     |
| <b>DODECANDRIA.</b><br>Mariti duodecim in eodem conjugio.<br><i>Stamina duodecim in flore hermaphroditi.</i>   | XI.    |
| <b>ICOSANDRIA.</b> ab <i>icosa</i> viginti & <i>andria</i> .<br>Mariti viginti communiter, sæpe plures, raro pauciores.<br><i>Stamina (non receptaculo) calicis lateri interno adnata.</i>       | XII.   |
| <b>POLYANDRIA.</b> à <i>poly</i> & <i>andria</i> .<br>Mariti viginti & ultra in eodem cum femina thalamo.<br><i>Stamina à 17 ad 1000 in eodem, cum pistillo, sunt.</i>                           | XIII.  |
| <b>DIDYNAMIA.</b> à <i>dis</i> , <i>duo</i> , & <i>dynamis</i> potentia.<br>Mariti quatuor, quorum 2 longiores, & 2 breviores.<br><i>Stamina quatuor, quorum 2 proxima longiora sunt.</i>        | XIV.   |
| <b>TETRADYNAMIA.</b><br>Mariti sex, quorum 4 longiores in flore hermaphroditi.<br><i>Stamina sex, quorum 4 longiora, 2 autem opposita breviora.</i>  | XV.    |
| <b>MONADELPHIA.</b> à <i>monos</i> unicus, & <i>adelphos</i> frater.<br>Mariti, ut fratres, ex una basi procedunt.<br><i>Stamina filamentis in unum corpus coacta sunt.</i>                      | XVI.   |
| <b>DIADELPHIA.</b><br>Mariti è duplici basi, tamquam è duplici matre, oriuntur.<br><i>Stamina filamentis in duo corpora coacta sunt.</i>   | XVII.  |
| <b>POLYADELPHIA.</b><br>Mariti ex pluribus, quam duobus, matribus orti sunt.<br><i>Stamina filamentis in tres, vel plura, corpora coacta.</i>  | XVIII. |
| <b>SYNGENESIA.</b> à <i>syn</i> simul, & <i>genesis</i> generatio.<br>Mariti cum genitalibus fructus constituerunt.<br><i>Stamina antheris (raro filamentis) in cylindrum coacta.</i>            | XIX.   |
| <b>GYNANDRIA.</b> à <i>gyn</i> femina, & <i>andria</i> maritus.<br>Mariti cum femina monstroscè conati.<br><i>Stamina pistillis (non receptaculo) infident.</i>                                  | XX.    |
| <b>MONOECIA.</b> à <i>monos</i> unicus, & <i>oikos</i> domus.<br>Mares habitant cum fem. in eodem domo, sed diverso thalamo.<br><i>Flores masculini &amp; feminini in eodem planta sunt.</i>     | XXI.   |
| <b>DIOECIA.</b><br>Mares & feminae habitant in diversis thalamis & domiciliis.<br><i>Flores masculini in diversa planta, à femininis nascuntur.</i>  | XXII.  |
| <b>POLYGAMIA.</b> à <i>poly</i> & <i>gamos</i> Nuptiæ.<br>Mariti cum uxoribus & inuicem collibant in distinctis thal.<br><i>Flores Hermaphroditi, &amp; masculini l. femin. in eadem specie.</i> | XXIII. |
| <b>CRYPTOGAMIA.</b> à <i>cryptos</i> occultus, & <i>gamos</i> Nuptiæ.<br>Nuptiæ clam celebrantur.<br><i>Florent intra fructum, vel parvitate oculis nostris subterfugant.</i>                    | XXIV.  |

ORDINES à Feminis seu pistillis, ut classes à Maribus seu staminibus, detumuntur; in Classi Syngenesiæ autem à ceteris parum differunt Ordines. e. g.

**MONOGYNIA.** Digynia, Trigynia, Tetragynia &c. à *gyn* femina, præpositis numeris græcis *μία*, *dis*, *τρεῖς*, *τέρας*, &c.

i. e. *Pistillum* 1. 2. 3. 4. &c. Numerus hic pistilli desinitur à *Basi styli*, si *stylus* autem deficiat, à numero *Stigmatum* calculati fit.

**MONOGAMIA** constat multâ nuptiâ, conjugia pura contrahentibus.

i. e. *multis fasciculis staminibus & pistillis infunditis.* Flores *ejusmodi* maximam partem vulgè *Compositi* dicuntur.

**POLYGAMIA** ubi thalami vere nuptorum discum occupant, & ambitum cingunt thalami meretricium maritis destinatarum, ut a maritis uxoris fecundentur.

i. e. ubi *fasciculi Hermaphroditi discum occupant, & marginem cingunt fasciculi feminini, staminibus destituti, idque triplici modo:*

a. **SUPERFLUA** dicitur, cum feminae maritane fertiles sunt, ac familiam propagare queunt; adeo ut meretricium auxilium videatur superfluum.

i. e. *cum flores disci Hermaphroditi stigmatè infunduntur & femina profertur, flores quoque feminini radium constituentes similiter femina ferunt.*

β. **FRUSTRANEA** dicitur, cum feminae maritane fertiles sunt & speciem propagare queunt; Meretricis autem ob defectum vulvæ, veluti castrate, imprægnari nequeunt.

i. e. *cum flores disci Hermaphroditi stigmatè infunduntur & femina profertur, fasciculi verò radium constituentes, quoniam stigmatè careant, femina profertur nequeunt.*

γ. **NECESSARIA** dicitur, cum feminae maritane, ob genitalium labem & vulvæ defectum steriles, familiam propagare nequeunt; meretricibus autem à maritis femininarum fecundatis, uxorum locum supplemibus, sobolemq; hinc propagantibus.

i. e. *cum flores Hermaphroditi ob defectum stigmatè pistilli, femina profertur nequeunt, floribus autem femininis in radio femina perfecta profertur.*







# OBSERVATIONES IN REGNUM VEGETABILE.

1. Omnem Plantam Fructificatione gaudere, docet in majoribus nuda autopsia; in minoribus, Filicibus nempe, Muscis, Algis & Fungis oculus armatus, ut testantur Clariss. Michellii, aliorumque observationes; nec ullam unquam Plantarum speciem Fructificatione carere posse, patet consideranti analogiam, usum, finem, structuram, creationem harum. Reliquæ autem Plantarum partes in multis deficiunt, ut Radix, Caulis, Folia, Fulcræ, & tamen Vegetabilia sunt; uti Viscus, Lemna, Cuscuta, Tulipa.
2. Fundamentum Botanices consistit in Plantarum Divisione & Denominatione Systematica, Generica, & Specifica.
3. Botanica paucissimis debetur nitor & certitudo Scientiæ, idque præcipue Auctoribus Systematicis, quorum exempla sequendo debemus continuare, excolere, ac perficere Divisionem Plantarum Systematicam (2).
4. Systematica Divisio Plantarum (3), pro basi assumere debet partem harum primariam; ergo Fructificationem (1), quam unicum esse Botanices fundamentum Systematicum confirmat Natura; adeoque pro absoluto fundamento demonstrari potest. Hinc recepta fuit à summis Systematicis, Botanices Fulcris & Conditoribus: *Cesalpino*, *Morisono*, *Hermanno*, *Boerhaavio*, *Rajo*, *Sloaneo*, *Rivino*, *Knautius*, *Ruppio*, *Tournefortio*, *Planchero*, *Fevilleo*, *Dillenio*, *Buxbaumio*, *Michellio*, *Magnolio*, *Vaillantio*, *Scheuchzero*: & vix ab ullo Methodico, nostro imprimis tempore, negari potest, nisi forte à solo *Heistero*.
5. FRUCTIFICATIONIS Partes Universales duæ, *Flos* scilicet & *Fructus*: Particulares vero septem sunt, cum suis speciebus:
  - I. F. L. O. S. 1. *Calix* Spec. 6. *Perianthium*, *Involucrum*, *Amentum*, *Spatha*, *Glyma*, *Calyptra*.
  2. *Corolla* Spec. 2. *Petalum*, *Nectarium*.
  3. *Stamina* Part. 2. *Filamentum*, *Anthera* (Apex vulgo).
  4. *Pistilla* Part. 2. *Stylus*, *Stigma* (Summitas).
  - II. FRUCTUS. 5. *Pericarpium* Sp. 9. *Capsula*, *Conceptaculum*, *Siliqua*, *Legumen*, *Nux*, *Drupa*, *Pomum*, *Bacca*, *Strobilus*.
  6. *Semina* Part. 3. *Semmulum*, *Corona*, *Floccus*.
  7. *Receptaculum* Sp. 3. *Floris*, *Fructus*, *Fructificationis*.
6. Essentia Plantarum consistit in Fructificatione (1); *Fructificationis* in Flore & Fructu (5: I. II.); *Fructus* in Semine (5: 6.) *Floris* in Stamine (5: 3.) & *Pistillo* (5: 4.); *Staminis* in Anthera; *Pistilli* in Stigmate.
7. Fructum omnem antecedit Flos; *Floris* essentia consistit in Anthera & Stigmate (6), unde Methodum meam desumpti, cujus itaque robur à priori patet ex jam dictis (1-7).
8. Antheras & Stigmata (7) constituere Sexum Plantarum, à *Grewio*, *Rajo*, *Camerario*, *Morlando*, *Vaillantio*, *Blairio*, *Jussico*, *Bradleyo*, *Royno*, &c. descriptum, & pro infallibili assumtum: nec ullum, apertis oculis considerantem cujuscumque plantæ Flores, latere potest: licet hic ob angustiam loci explicari nequeat. Negaturque nostro tempore vix ab ullo alio, nisi à solo *Pontederæ*.
9. *Antheræ* sunt organa genitalia MASCULINA, quæ cum Farinam suam generalem *Stigmati*, genitali FEMININO, inspergunt, fit *Fecundatio*; quam probant Observationes, Experimenta, Analogia, Anatomia, Antecedentia, Consequentia, Ulus.
10. Flores itaque (9) qui Antheras habent, *Masculini*; qui Stigmata, *Femini*; qui utraque simul, *Hermaphroditis* dicuntur.
11. Planta quæ Floribus Masculinis gaudet, *Mas*; quæ Femininis, *Femina*; quæ utrisque, *Androgyna*; quæ Hermaphroditis, *Hermaphrodita*, quæque Hermaphroditis & simul Masculinis vel Femininis, *Hybrida* dicitur.
12. Nullum Systema Plantarum Naturale, licet unum vel alterum propius accedat, adhucdum constructum est; nec ego heic Systema quoddam Naturale contendo (forte alia vice ejus Fragmenta exhibebo); neque Naturale constructi potuit, antequam omnia, ad nostrum Systema pertinentia, notissima sint. Interim tamen Systemata artificialia, defectu Naturalis, omnino necessaria sunt.
13. Nulla Methodus Botanica, à Fructificatione Systematicæ desumpta, adhuc constructa est, quæ non maximam præbuit utilitatem; nec nocuit ulla unquam, nisi quatenus ex assumtis principiis genera naturalia contra naturam dilaceravit, quod Nos scientes volentesve non commisimus.
14. Genus omne est naturale, in ipso primordio tale creatum: hinc pro lubitu & secundum cujuscumque theoriam non proterve discindendum, vel conglutinandum est.
15. Nomina Generica male constructa, quæque confusionem pariunt, Synonymis Veterum melioribus (paucis novis à me confectis) insignivi. Multa tamen adhuc minus congrua restant.
16. Nominum receptissimorum permutationem, maximam parere difficultatem, exercitatis diu in arte Viris, in confesso est: hinc non mutari deberent, si multitudo errantium errori pareret patrocinium. Neque auctor sum, ut ad mentem meam, seniores Botanici mutant nomina. Veniat tandem serus dies, quo nova & nostris accuratior Gens, per ordinem successionis ætatum, surgat, quam spondeo meam consideraturam fore theoriam, nominaque illa sæpius absurda, præcipue specifica expungat, de quibus in *Fundamentis* meis *Botanices* Amstelodami nuper editis plura dixi.
17. Methodum meam difficultatem parere nimiam, hæreticorum Botanicos jam dicere, ad examinandas nempe partes has minimas Floris, vix nudis oculis conspicuas. *Respondet*: quod si Microscopium, instrumentum maxime necessarium, quivis Curiosus secum habeat, quid plus opus? Ego tamen examinavi hos omnes Plantarum Flores nudo oculo, absque omni Microscopiorum usu. Ultima tamen Classis videtur à Creatore veluti exclusa à theoria Staminum, adeoque secundum numerum non descripti. Negat enim Natura conjunctionem harum secundum Stamina; videtur Cl. *Michellii* opera.
18. Ne ordines nimis longi, adeoque difficiliore evaderent, eos subdivisionibus auxiliaribus à Fructificatione dispeceui. Inter hos notabilis maxime est *Pentandria Monogynia*, ubi plantæ *Umbellatæ* recensentur, quas secundum methodum à Cl. *Artedio* in *Umbelliferis* excogitatas disposui. Fundamentum has distinguendi desumit ab involuero seu calice *Umbellæ*: *Umbellasque* omnes in tres ordines dispeceit: 1<sup>m</sup>. continet plantas *Umbellatas*, quæ involuero omni carent. 2<sup>d</sup>., quæ involuero ad *Umbellas* tantum particulares gaudent. 3<sup>c</sup>., quæ involuero ad *Umbellas* universales & particulares instruantur. Quæ Methodus in hac familia reliquis palmam præcipit.
19. *Vires Vegetabilium* à Botanico, qua talis, dijudicantur secundum theoriam Artis vel Sensuum; hinc, qui utrisque signa intelligit, ille verè scit vires plantarum. Plantæ quæcumque Classe Naturali, adhuc magis Ordine N. sed maxime Genere N. conveniunt, etiam viribus propius accedunt. ex. gr.
  - TRIANDRIA, *Digynia* a. 2. folia armentis & jumentis leta pascua; femina minora avibus, majora hominibus vulgatissima sunt esculenta.
  - TETRANDRIA, *Monogynia* β. Stellatæ Rj. Adstringentes sunt, diureticæ vulgo dicuntur.
  - PENTANDRIA, *Monogynia* β. Alperifoliz Rj. Adstringentes, glutinosæ & vulneraricæ sunt. --- --- x. *Monopetale Baccifera*, maximam partem venenatæ sunt.
  - ... .. *Digynia* γ. 2. u. ζ. *Umbellatæ* T. in siccis locis aromaticæ, calefacientes, resolventes & carminativæ: in humidis autem venenatæ sunt; Radice & Seminibus pollutæ.
  - ICOSANDRIA *Baccifera*, *Drupifera* vel *Pomifera*; omnis hic fructus cum oblectamento edatur. POLYANDRIA autem omnis probe distinguenda, quæ sæpius venenata est.
  - DIDYNAMIA *Gymnospermia* odorata, cephalica & resolvens est: Folia virtute pollutæ. TETRADYNAMIA omnis antiscorbutica & diuretica est: exsiccatione amittit vires.
  - DIADELPHIA folia Pecoribus; semina Quadrupedibus (non feris) esculenta & flatulenta sunt. MONADELPHIA mucilaginosæ & emolliens est.
  - SYNGENESIA amaras continet & stomachicas. GYNANDRIA autem aphrodisiacas. CRYPTOGAMIA vegetabilia sæpe suspecta includit.
 Sensus externi sunt examinatorum Dietetici omnis cibi ingerendi, quibus Bona à malis distinguuntur, à Creatore omni animali pro diversitate naturæ, diversis concessi.
- SAPIDA. Dulcia nutriunt; Pinguis emolliunt; Salsa stimulant; Acida refrigerant; Austeræ adstringunt; Amara alcalina, Acris corrosiva, Nauseosa venenata sunt.
- ODORATA. Suavia salutaria, Suavissima cardiaca, Aromatica resolventia, Hircina aphrodisiaca, Ingrata suspecta, Nauseosa venenata alunt.
- COLOR ruber ubicunque acidum indicat, lividus & Aspectus totius plantæ trifidis suspectas reddit plantas.

20. *Rosmarinuli* nota essentialis consistit in petalis ad unguis interioribus excavatis pro melle; reliquæ partes Fructificationis omnes ludunt, idque patet consideranti.

# OBSERVATIONES IN REGNUM ANIMALE.

1. Zoologia, pars illa Historiæ Naturalis Nobilissima, longe minus excolta est, quam dæ reliquæ ejus partes. Si tamen vel motum, vel mechanismum, vel sensus externos internosque, vel denique figuram Animalium, cæteris præstantiorem, respiciamus, omnibus in apico erit, Animalia esse summa & perfectissima Creatoris opera.
2. Si Zoologias Auctorum sub examen revocemus, maximam partem nihil nisi narrationes fabulosas, diffusum scribendi modum, Chalcographorum Icones & Descriptiones imperfectas, ac sæpe nimis extensas, inveniamus. Paucissimi vero sunt, qui Zoologiam in Genera & Species secundum leges Systematicas redigere tentarunt, si Nobiliff. *Willughbejum* & Clariff. *Rajum* excipiamus.
3. Hinc Observationibus, quas unquam propria autopsia obtinere potuerim adjutus, Systema quoddam Zoologiæ conscribere cœpi, quod heic Tibi sisto Illustris Lector. In *Tetrapodologia* Ordines Animalium à Dentibus; in *Ornithologia* à figura Rostri; In *Entomologia* ab Antennis & Alis &c. inprimis desumfi.
4. In *Ichthyologia* nullam ipse elaboravi Methodum, verum Suam nobiscum communicavit summus nostri temporis Ichthyologus Cl. D. *Petr. Artedi, Suecus*, qui in distinguendis Generibus Piscium Naturalibus, & Specierum differentiis parem sui vix habuit. Hanc Curioso Lectori jam sisto, ut ideam totius operis heic videat. Plura Ill. Lect. brevi ab Eodem expectabit, *Institutiones* nempe *totius Ichthyologiæ*.
5. Sunt qui putent *Zoologiam* minus *utilem* esse, quam reliquas Historiæ Naturalis partes, inprimis ad minutissima Animalcula quod attinet; sed si hucusque notissimorum tantummodo Insectorum Noxam, Utilitatem & Proprietates consideremus, facile apparebit, quantam utilitatem, eamque magni momenti futuram, affunderent *idiotæ* eorum, quæ nondum probe cognita nobis sunt.
6. *Noxa* (5) Insectorum ex sequentibus satis superque patet: ex gr. *Blatta* in Finlandia Russiæque & panes, & omnis generis vestimenta consumit, ita ut Incolæ intensissima hieme domicilia sua ad tempus relinquere coacti sint, usque dum frigore pereat. *Oestrum Lapponicum* tertiam circiter partem Cervorum Rangiferorum seu pecudum Lapponicarum, dum adhuc juvenes existunt, destruit. *Teredo Navium* quantum detrimentum navibus & palis attulerit, omnibus in confesso est. *Culices* quanta molestia homines & pecudes in provinciis Lapponiæ finitimis afficiant, dicere vix possum. *Grylli domestici*, notissimi illi murorum incolæ, quam molestum stridorem edant, & quam multas infomnes noctes dormituris creent, res notissima est. *Muscas domesticas*, in Finmarkia Norvegica, totas domos implevisse & nihil intactum reliquisse, ipse in itinere Lapponico vidi. *Pulices* Mulieribus, *Pediculi* Nautis & Militibus quantum laborem & molestiam multis in locis facebant, nulli non constat. Imo Quadrupedia quoque, Aves &c. propriis *pediculis* molestantur. *Acaris* Insectorum minima animalcula, ipsa exanthemata corporis humani sæpissime causant. Quanto agmine *Locustæ Africanæ* paucis abhinc annis in quibusdam Europæ locis vegetabilia devastarint, & quanta strage *Eruca papilionum* quotannis arborum folia exedant, notissimum est. *Gyrinus terrestris* Nostr. quomodo Plantarum Embryones renellos primo vere destruat, Hortulani optime noscunt. *Dermestes* pretiosissimas pelles Quadrupedum & Avium miro modo dilacerat. *Oestrum Bovinum* molestia maxima defatigatos boves æstivo tempore afficit. Quam multos homines *Aranei* & *Scorpii* necarint, & *Tarantula* insaniam affecerint, observationes Medicorum testantur, ut sexcenta ejusmodi præteream.
7. *Ufus* (5) vero Insectorum maximos in arte Tinctoria præbent *Coccionella*, *Kermes*, *Gallæ* ab Ichneumonibus productæ. *Cantbaridium* usus in Chirurgia, *Meloës* in Medicina, *Bombycium* in arte Textoria, mellis *Apum* in Oeconomia &c. notissimus est.
8. *Proprietates* (5) Insectorum qui considerare velit curiosus Scrutator, vix ullibi majori afficiatur voluptate. Examina modo: Rostrum *Curculionis*, Cornua *Lucani*, Antennas *Tragoceri*, Articulos *Meloës*, Alas *Forsicula*, Plumas *Papilionis*, Oculos *Tabani*, Ventriculum *Ricini*, Aculeum *Crabronis*, Colorem *Cantbaridis*, Elasticitatem *Notopede*, Stridorem *Grylli*, Odorem *Cimicis*, Exilitatem *Acaris*, Coitum *Libellule*, Nidum *Ichneumonis*, Favos *Apum*, Hibernaculum *Oestris*, Ædificium *Vespe*, Testam *Eremiæ*, Vitam *Ephemera*, Acervum *Formicæ*, Foveam *Formicæ-Leonis*, Telam *Aranei*, Natatum *Monoculi*, Cursum *Gyrini aqu.* Phosphorum *Lampyridis*, Scintillas *Scolopendræ*, Renovationem *Cancris*, Morum Spiralem *Eruca ex Musca carulea provenientis*, Vitam fere indestructibilem *Eruca aquaticæ Tabani*, & Metamorphoses sic dictas fere omnium *Insectorum*.
9. Ova plurimorum Insectorum triplici Integumento obducuntur; abscedente Integumento Primo appellatur *Eruca*, Secundo *Propolis*, & Tertio tandem *Insectum* perfectum; hinc in ejusmodi ovis triplex exclusio Pulli.
10. In Tubo Intestinali Hominum tres Species animalium occurrunt, Lumbrici nempe, *Ascarides*, & *Tæniæ*. Quod *Lumbricus* intestinorum una eademque sit species cum Lumbrico terrestri vulgarissimo, monstrat figura omnium partium. Quod *Ascarides* iidem sint cum Lumbricis illis minutissimis, in locis palustribus ubique obvis, ex autopsia clarissime patet. *Tænia* hucusque pro specie parasitica habita est, quum in Hominibus, Canibus, Piscibus &c. frequentissime solitaria reperta fuerit, & maximum negotium illis facebat, qui in indaganda Generatione Animalium diligentem operam contulerunt. Ego vero in itinere Reuterholmiano-Dalekarlico Ann. 1734. constitutus in præsentia Septem Sociorum meorum hanc inter Ochram acidularem Jærnensem inveni, quod maxime miratus sum; quum aqua acidulari ejusmodi *Taniæ* expellere plurimi tentant. Hinc sequitur Vermes non oriri ex ovis Insectorum, Muscarum & similium (quod si fieret nunquam multiplicari possent intra Tubum Intestinalem, & secundum gradus metamorphoses perirent) sed ex ovis vermium prædictorum, unà cum aqua bibendo haustis; unde patet medicamenta Insectis adversa non per consequens vermes necare.



IV PISCES.

Corporis apodum, pinnis vetis infructum, nudum, vel squamosum.

V. INSECTA.

Corporis crulla oedea cutis loco tectum. Caput antennis instructum.

VI. VERMES.

Corporis Musculi ab una parte bafi cuidam solidæ affixi.

Table of fish species including Thricechus, Carodon, Monodon, Balena, Delphinus, Raja, Squalus, Acipenser, Petromyzon, Lophius, Cyclopterus, Ostracion, Balistes, Gasterosteus, Zena, Cottus, Trigla, Trachinus, Percu, Sparus, Labrus, Mugil, Scomber, Xiphias, Gobius, Gymnotus, Muræna, Blennius, Gadus, Pleuronectæ, Ammodytes, Coryphæna, Echeinis, Efox, Salmo, Omerus, Coregonus, Clupea, Cyprinus, Coburus, and Syngnathus.

Table of insect species including Blattæ, Dycticus, Meloë, Forficula, Notopeda, Mordella, Curculio, Buceros, Lucanus, Scarabæus, Dermestes, Cassida, Chryfomela, Coccionella, Gyrinus, Nedydalis, Attalabus, Cantharis, Carabus, Cicindela, Lepura, Cerambyx, Buprestis, Papilio, Libellula, Ephemeræ, Hemerobius, Panorpa, Raphidia, Apis, Ichneumon, Mufca, Gryllus, Lampyrus, Formica, Cimex, Notonecta, Nepa, Scorpio, Pediculus, Pulex, Monoculus, Acarus, Araneus, Cancer, Oniscus, and Scolopendria.

Table of worm species including Gordius, Tania, Lumbricus, Hirudo, Limax, Cochlea, Nautius, Cypræa, Haliotis, Patella, Dentalium, Concha, Lepas, Tethys, Echinus, Asterias, Medusa, Sepia, and Microcofms.

Vertical text on the left margin listing sub-classes: PLAGIURI, CHONDROPTERYGII, BRANCHIOPTERYGII, ACANTHOPTERYGII, MALACOPTERYGII.

Vertical text in the middle margin listing sub-classes: COLEOPTERA, ANGIOPTERA, HEMIPTERA, and APTERA.

Vertical text on the right margin listing sub-classes: REPTILIA, TESTACIA, and ZOOPTERA.

# CAROLI LINNÆI, SVECI, METHODUS

Juxta quam Physiologus accurate & feliciter concinnare potest  
Historiam cujuscunque Naturalis Subjecti, sequentibus  
hiscæ Paragraphis comprehensa.

## I. NOMINA.

1. *Nomen Selectum*, genericum & specificum Authoris cujusdam, si quod tale, vel proprium.
2. *Synonyma* Systematicorum primariorum omnia.
3. . . . Authorum, si possit, omnium Veterum & Recentiorum.
4. . . . Nomen vernaculum, latino etiam idiomate translatum.
5. . . . Gentium variarum nomina: Græca præcipue.
6. *Etymologia* Nominum genericorum omnium (1-5).

## II. THEORIA.

7. *Classes* & *Ordines* secundum Systemata selecta omnia.
8. *Genera* ad quæ, à variis & diversis Systematicis (7) relatum fuit Subjectum propositum.

## III. GENUS.

9. *Character Naturalis*, omnes notas characteristicas possibiles exhibens.
10. . . . *Essentialis* notam generi maxime propriam tradens.
11. . . . *Artificialis*, genera in Systematibus (7) conjuncta distinguens.
12. *Hallucinationes* Authorum circa genus (8) ex dictis (9).
13. *Genus Naturale* demonstrabit (9).
14. *Nomen Generis* (13) selectum (11) confirmabit, & cur alia rejiciat, indicet.

## IV. SPECIES.

15. *Descriptio* perfectissima Subjecti tradatur, secundum omnes ejus partes externas.
16. *Species* generis propositi (13) omnes inventas recenset.
17. *Differentias* omnes inter speciem propositam (1) & notas (16) exhibeat (15).
18. . . . primarias inde retineat, reliquas rejiciat.
19. . . . specificam Subjecti sui componat, & rationem facti quoad omne vocabulum (1) reddat.
20. *Variationes* speciei propositæ omnes apud Autores datas proponat.
21. . . . has sub naturali specie redigat cum ratione facti (15).

## V. ATTRIBUTA.

22. *Tempus* productionis, incrementi, vigoris, copulæ, partus, decrementi, inæritus.
23. *Locus natalis*. Regio, provincia.
24. . . . Longitudo & latitudo Loci.
25. . . . Clima, Solum.
26. *Vita*. Diæta, mores, affectus.
27. *Corporis* Anatomia, præsertim curiosa; & inspectio Microscopica.

## VI. USUS.

28. *Ufus æconomicus* actualis, possibilis, apud gentes varias.
29. . . . *Dieteticus*, cum effectu, in corpore humano.
30. . . . *Physicus*, cum agendi modo & principiis constitutivis.
31. . . . *Chemicus* secundum principia constitutiva, igne separata.
32. . . . *Medicus* in quibus morbis præcipue & verè, demonstratus ratione vel experientia.
33. . . . *Officinalis*; quæ partes, præparata, compositiones.
34. . . . exhibendi methodus optima, dosis, cautela.

## VII. LITERARIA.

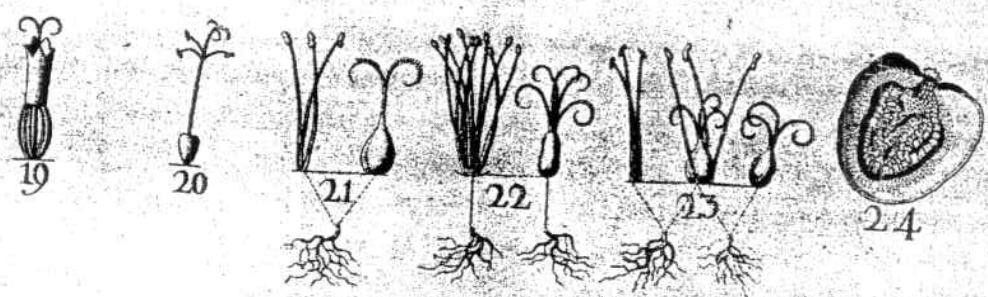
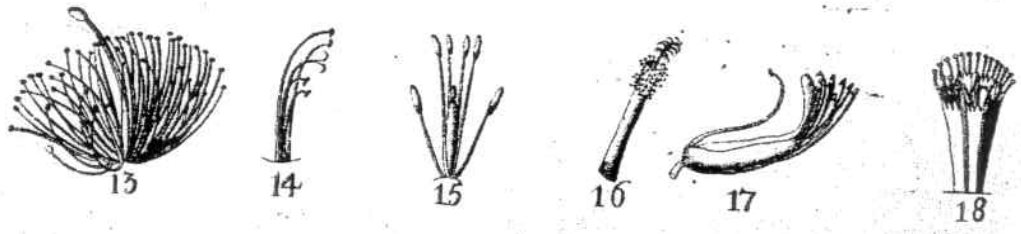
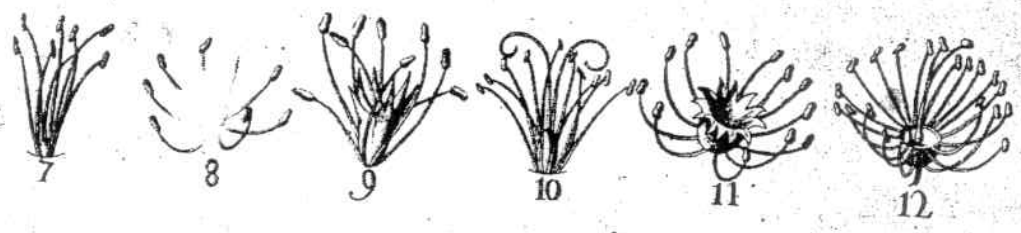
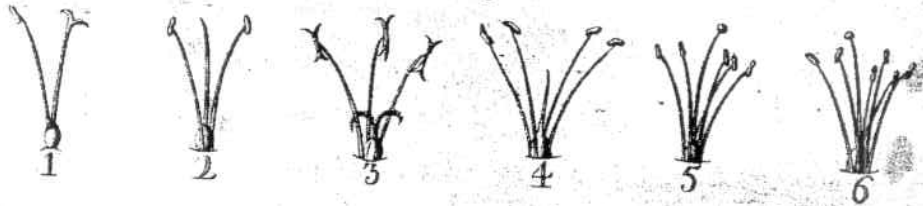
35. *Inventor* cum loco & tempore.
36. *Historica* Traditiones de Subjecto variæ, jucundæ & gratæ.
37. *Superstitiosa* vana rejicienda.
38. *Poetica* egregia illustrantia.

---

LUGDUNI BATAVORUM,  
Apud ANGELOM SYLVIUM. MDCXXXVI

---

CAROLI LINNÆI CLASSES S. LITERÆ.



MIT OpenCourseWare  
<http://ocw.mit.edu>

STS.003 The Rise of Modern Science  
Fall 2010

For information about citing these materials or our Terms of Use, visit: <http://ocw.mit.edu/terms>.